



Segreteria organizzativa

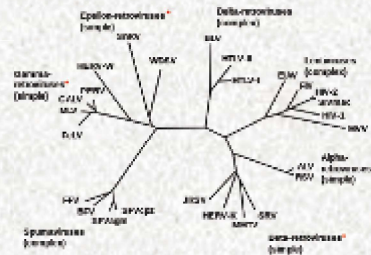
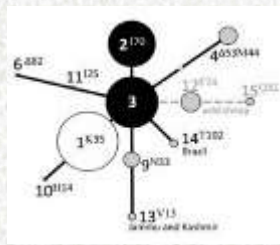
Istituto Zooprofilattico Sperimentale della Sardegna:
Servizio Formazione: referente Cristiana Serra,
079-2892403, cristiana.serra@izs-sardegna.it

Agris Sardegna
Antonello Carta
079-2842379, acarta@agrisricerca.it



Evento organizzato grazie al patrocinio del
comune di Macomer

Controllo e eradicazione della Maedi Visna nella pecora di razza Sarda mediante selezione genetica: opportunità e problematiche



Venerdì 14 febbraio 2020 ore 09:45
Centro Servizi Culturali
“Padiglione Filigosa” (ex caserme Mura)
Via Gramsci - Macomer

La Maedi Visna (MV) è una patologia ovina che, sebbene con un impatto economico non ancora precisamente valutabile, merita l'attenzione di operatori sanitari, zootecnici e allevatori considerata la sua elevata prevalenza e la natura del virus. MV è una patologia cronica e clinicamente molto variabile, causata da un virus appartenente al genere Lentivirus che comprende anche il virus dell'Artrite Encefalite Caprina (CAEV). La somiglianza tra i virus della MV e CAEV è talmente elevata che entrambi sono indicati ormai con il nome unico di lentivirus dei piccoli ruminanti. Gli organi bersaglio nell'ovino sono il polmone, la cui infezione provoca la forma clinica indicata come Maedi, e molto più raramente il sistema nervoso centrale, determinando la forma clinica indicata come Visna. Inoltre, il virus della MV si localizza molto frequentemente anche nella mammella, dove viene escreto con il colostro ed il latte e determina forme di mastite cronica, quasi sempre non apprezzabili clinicamente. L'andamento della malattia è generalmente subdolo ed i casi clinici conclamati sono poco frequenti o paucisintomatici e, di conseguenza, le perdite economiche negli allevamenti restano ancora da quantificare in maniera precisa. Tuttavia, l'altissima prevalenza del virus di MV negli allevamenti ovis della Sardegna e la sua alta variabilità genetica, lo rendono un agente infettivo potenzialmente pericoloso. Una volta che il virus penetra nell'allevamento si diffonde attraverso la principale via di trasmissione, rappresentata dall'assunzione di colostro e di latte, anche se il contagio può avvenire tramite contatto diretto tra animali. Attualmente non esistono piani di controllo in Sardegna. Recenti ricerche, finanziate dal Ministero della Salute e dal Centro Regionale di Programmazione, svolte dall'IZS, AGRIS e Dipartimento Medicina Veterinaria di UNISS, hanno verificato la possibilità di attuare strategie di riduzione della prevalenza della patologia fondate sulla selezione di ovini geneticamente resistenti. Il Convegno ha l'obiettivo di avviare la discussione tra Istituzioni, operatori e allevatori sull'opportunità di implementare programmi mirati di controllo ed eradicazione fondati sulla selezione genetica.

PROGRAMMA

- 09:45 **Introduzione al Convegno**
Rossana Ledda
Sindaco F.F. del Comune di Macomer
- Alberto Laddomada**
Direttore Generale IZS Sardegna
- Raffaele Cherchi**
Commissario Straordinario AGRIS Sardegna
- Eraldo Sanna Passino**
Direttore Dipartimento di Medicina Veterinaria
- Moderatore:*
Marco Pittau
Dipartimento di Medicina Veterinaria
- 10:30 **La Maedi Visna in Sardegna: aspetti sanitari e impatto sull'allevamento**
Ciriaco Ligios — IZS Sardegna
- 11:00 **Le basi della resistenza genetica**
Tiziana Sechi — AGRIS Sardegna
- 11:20 **Studi sulla resistenza nella razza Sarda, frequenze alleliche e creazione del primo nucleo di arieti resistenti**
Graziano Usai — AGRIS Sardegna
- 11:40 **Introduzione della resistenza alla Maedi Visna nello schema di selezione della razza Sarda: opportunità e problematiche**
Antonello Carta—AGRIS Sardegna

12:10 **Discussione**

Interventi programmati:

Servizio sanità pubblica veterinaria e sicurezza alimentare

Assessorato dell'agricoltura e riforma agropastorale

Servizi Sanità Animale delle AASSLL

Centro Regionale di Programmazione

Associazioni Allevatori (AARS ASSONAPA), Associazioni Categoria

On. Piero Maieli, Presidente Commissione Attività Produttive

On. Domenico Gallus, Presidente Commissione Salute e politiche sociali

Conclusioni

Mario Nieddu, Assessore dell'Igiene e Sanità e dell'Assistenza Sociale

Domenico

Gabriella Murgia, Assessore dell'Agricoltura e Riforma Agro-Pastorale